



2021

NARVA JÕESUU KOOL TULEKAHJU KORRAL TEGUTSEMISE PLAAN



Sisukord

1	Üldine	2
1.1	Sissejuhatus	2
1.2	Plaanis kasutatavad mõisted	3
1.3	Objekti üldiseloomustus	5
1.4	Narva Jõesuu Kooli tuleohutuspaigaldiste kirjeldus ja tööpõhimõtted	6
1.5	Tuleohtlikud olukorrad võivad hoones tekkida kui:	10
1.6	Tulekahjude ennetamise ja vältimise meetmed	11
	korraldamisele esitatavad nõuded“ peatükk 3 kehtestatud nõuetest.	12
1.7	Evakuatsiooni ja tulekahju korral tegutsemist mõjutavate andmete kirjeldus	12
2	Tegutsemine ATS-i rakendamisel ja tulekahjutunnuste nägemisel	12
2.1	Evakuatsioonijuht ja evakuatsiooni korraldavad töötajad	12
2.2	Ohuteate edastamine	13
2.3	Ohuteate vastuvõtt ja selle õiguse kontroll	14
2.4	Häiret edastanud ruumi kontroll	15
2.5	Personali tegevus. Praktilised soovitused evakueerumisel	16
2.6	Tulekahju leviku piiramine	17
2.7	Ohustatud hoonesse jäämine	17
2.8	Loendus	17
	Evakuatsiooni juhtimine ja korraldamine	18
2.9	Evakuatsioonijuht (IT spetsialist)	18
2.10	Evakuatsiooni korraldavad töötajad	18
2.11	Väljapääsude valve	19
3	Kogunemiskoht	21
4	Nõuanded tulekustuti kasutamiseks	22
5	Evakuatsiooniskeemid	23
6	Evakuatsiooni korraldavate isikute nimekiri	Ошибка! Закладка не определена.
7	Evakuatsiooniplaaniga tutvunud	Ошибка! Закладка не определена.

1 Üldine

Sissejuhatus

Käesoleva tulekahju korral tegutsemise plaani (edaspidi *plaan*) eesmärk on reguleerida Narva Jõesuu Kooli (edaspidi NJK) töötajate tegevust tulekahju korral, eesmärgiga tagada hoones viibivate isikute ohutus ja ohutu liikumine kogunemiskohta ning sündmuskohal tehtav koostöö päästetöö juhiga.

Plaani muutmine ja täiendamine toimub järgmistel juhtudel:

- plaani väljatöötamise aluseks olnud faktiliste või õiguslike aluste muutumisel, nende vastavuse tagamiseks;
- tulekahju korral tegutsemise õppuse järgselt, kui on tuvastatud asjaolusid, mille põhjal võib järeldada, et olemasolev plaan ei ole eesmärgipärane;
- tulekahju aset leidmise järgselt, kui organisatsiooni tegevus jätkub ning on tuvastatud asjaolusid, mille põhjal võib järeldada, et olemasolev plaan ei ole eesmärgipärane;
- riikliku tuleohutusjärelevalve ametniku ettekirjutuse saamisel.

Kõik töötajad läbivad enne tööle asumist tuleohutuslase juhendamise asutuse juhi poolt kehtestatud korras, sh tutvuvad käesoleva plaaniga, kinnitades seda oma allkirjaga.

Evakuatsioon, käesoleva plaani tähenduses, on hoonekompleksis viibivate inimeste sunnitud väljumine (evakueerumine) või sunnitud väljatoomine (evakueerimine) ohustatud hoonest ja territooriumilt ohutusse kohta personali korraldamisel ja juhtimisel kuni päästetöötajate saabumiseni ning vajadusel ka pärast seda.

Objekti aadress: J.Poska 36, Narva Jõesuu.

Plaanis kasutatavad mõisted

- **Abivajaja** – liikumisvõimetu või šokeeritud töötaja või külastaja.
- **ATS** – automaatne tulekahjusignalisatsioonisüsteem.
- **Evakuatsioonipääs** – evakuatsioonitee lõpus paiknev, evakuatsioonimärgistusega tähistatud seestpoolt avatav ja vabalt läbitav ukseava.
- **Evakuatsioonijuht** –NJK IT spetsialist (Artjom Zabolotnõi) või tema asendaja, kelle ülesanne on evakuatsioonitegevuse operatiivne juhtimine.
- **Evakuatsioonijuhised** – antakse evakuatsioonijuhi, evakuatsiooni korraldavate isikute poolt.

Evakuatsioonijuhised on täitmiseks kõikidele isikutele.

- **Tulekahju korral tegutsemise plaan** – tegevuskava NJK töötajate tegutsemiseks tulekahju korral eesmärgiga tagada hoones viibivate isikute ohutus ja ohutu liikumine kogunemiskohta ning sündmuskohal tehtav koostöö päästetöö juhiga.
- **Evakuatsioonitee** – hoones kulgev vabalt läbitav, ohutu ja evakuatsioonimärgistusega tähistatud liikumistee evakuatsioonipääsuni.
- **Evakuatsiooni korraldav töötaja** – NJK personal, kelle ülesanne on korraldada ja juhtida evakuatsiooni tema vastutusalas olevates ruumides/alades.
- **Evakuatsiooni abistav töötaja** – töötaja, kes abistab evakuatsiooni korraldavaid töötajaid evakuatsiooni läbiviimisel, külastajate kogunemiskohta suunamisel.
- **Hädaväljapääs** – evakuatsioonipääsu nõuetele mittevastav väljapääs, mille kaudu on võimalik evakueeruda või evakueerida inimesi NJK tulekahju või muu õnnetuse korral. Akna või ukseava seinas, mida on võimalik avada või purustada juhul, kui evakuatsiooniteed või pääsud ei ole läbitavad.
- **Hädaabikõne** – kõne tulekahju kohta Häirekeskuse hädaabinumbril 112.
- **Kogunemiskoht** – Kooli ees olev kokkuleppeline koht (vt Lisa 1)
- **Külastaja** –hoones viibiv inimene, kes ei ole NJK töötaja.
- **Loendus** – evakuatsiooni korraldavate töötajate poolt kogunemiskohas teostatav personali ja külaliste evakueerituse kontroll.
- **Ohuteade** –ATS-i häirekellade rakendumine.
- **Sidevahendid** – statsionaarsed või mobiiltelefonid, mis kuuluvad NJK töötajatele või kolmandatele isikutele.



- **Suitsutsoon** – ohtlik hooneosa, ruum või ruumid, kuhu on kogunenud nähtav kogus põlemise käigus tekkivat suitsu ja mürgiseid gaase (näiteks CO) ning tsüaniidiühendeid.

Suitsutsooni läbimine ilma hingamiskaitse vahenditeta on keelatud ja ohtlik elule.

- **Tulekahju** – kontrollimatu, väljaspool spetsiaalset tulekollet kulgev põlemisprotsess, mida iseloomustavad kuumuse ja suitsu eraldumine ning millega kaasneb varaline kahju.
- **Tulekahjutunnused** – lõhn, suits, leegid, leegikuma, kõrge temperatuur.
- **Tuleohutuspaigaldised** – on paigaldised, mis on mõeldud tulekahju avastamiseks, tule ja suitsu piiramiseks, evakuatsiooni ja päästemeeskondade ohutuse tagamiseks ning esmased tulekustutusvahendid.
- **Tulekustutid** – kantavad pulber- ning süsihappegaasikustutid.
- **Väljapääsude valvet teostav töötaja** – töötaja, kes teostab evakuatsioonipääsude valvet eesmärgiga tuvastada hoonest hiljem väljuda võivad isikud ning hoiatada hoonesse siseneda soovijaid ohust.

Objekti üldiseloomustus

/ajutiselt muudetud alates 01.08.2024 kuni 06.2026/

Lähtudes Siseministri 30. märtsi 2017. a määrus nr 17 **Ehitisele esitatavad tuleohutusnõuded ja nõuded tuletõrje veevarustusele** on TP-1 (tulekindel) tuleohuklassi, mille tähenduses ehitiste kandekonstruktsioonid ei tohi ettenähtud aja jooksul tulekahjus variseda. Tulenevalt ehitiste kasutusliigitusest kuuluvad hooned **IV kasutusviisi**, mis tähendab, et nimetatud hoonete hulka liigitatakse õppehooned, millede tuleoht ja tule leviku võimalus on vähese või mõõduka tõenäosusega, selle juures erilist tähelepanu pööratakse ohutu evakuatsiooni tagamisele. Tuginedes usaldusväärsele analoogile on hoone põlemuskoormus **alla 600 MJ/m²**.

NJK hoone on kolmekordne ja üldpindalaga 4000 m²:

1. korrus 1300 m²

2. korrus 700 m² (nendest lasteaed - 512,3 m²)

3. korrus 700 m²

Keldrikorrus 1300 m²

NJK on kuni 150 õpilast, kooli personali moodustab kuni 40 töötajat. Kooli lahtioleku aeg E-R 08:30-20:00. Õhtusel, öisel ajal ning L-P koolis on üks sisevalvetöötaja.

Ajutiselt koolimaja II korrusel alates 01.08.2024 asub Narva-Jõesuu Lasteaed Karikakar.

NJ Lasteaia Karikakar on kuni 56 last ning lasteaia personaali on 15 töötajat.

Lasteaia lahtiolekuajad 07.00 – 18.30.

NJK ruumid on eraldatud ning moodustavad eraldi tuletõkkeseptsioonid. Eraldi tuletõkkeseptsioonideks on:

- Trepikojad
- Elektrikilbiruum
- Erinevad korrused

Kõikidest NJK hoone osadest ja ruumidest on juba ehitusprojektiga arvestatud ohutu evakuatsiooniga, mis tagab otseväljapääsu igast ruumist ja hooneosast. Evakuatsiooniteed on kergesti äratuntavad, lihtsalt juurdepääsetavad ja kasutatavad. Evakuatsiooni teede pikkused ei ületa üldjuhul **30 meetrit**. Projektdokumentatsiooni alusel on tagatud ka vajalik summaarne evakuatsiooni teede laius.

Vaba kõrgus evakuatsiooniteedel on vähemalt 2100 mm. NJKevakuatsiooni koridorid ja evakuatsiooni tule- ja suitsukindel trepikoda on eraldatud teistest tule- ja suitsukindlate ustega. Evakuatsiooniteedel olevate uste avanemine on evakuatsiooni suunas ning need on varustatud evakuatsioonisuluste ehk avamiseadmega, mis on avatavad ilma abivahenditeta ning suluseavamise liigutus ei ole vastupidine evakuatsiooni suunale, kahepoolsete uste puhul avanevad mõlemad uksepooled.

Narva Jõesuu Kooli tuleohutuspaigaldiste kirjeldus ja tööpõhimõtted

Automaatne tulekahjusignalisatsioonisüsteem. Tuleohutuspaigaldise ehitust, kasutamist ja hooldustegevust käsitleb Siseministri 30. augusti 2010. a määrus nr 42 **Nõuded automaatsele tulekahjusignalisatsioonisüsteemile ja ehitised, millelt tuleb automaatse tulekahjusignalisatsioonisüsteemi tulekahjuteade juhtida Häirekeskusesse.** Määrus kehtestatakse «Tuleohutuse seaduse» § 32 lõike 4 ja § 36 lõike 6 alusel.

Algstaadiumis tulekahju avastamiseks on NJK ruumid ja alad kaitstud automaatse tulekahjusignalisatsiooniga. Ruumidesse paigaldatud suitsu- ja soojuse mõjul toimivate tulekahju signalisatsiooni andurid (pildil) tagavad tulekahju varajase avastamise ja häiresignaali edastamise keskpulti (pildil), kust signaal liigub automaatselt edasi turvafirmasse.



Tuleõnnetuse või –õnnetuseohu korral ehitises viibivatele inimestele evakuatsiooni märguande andmiseks kasutatakse tulekahjuteatenuppe, mis käivitab ATS häirekellad.



Tulekahjuteatenupud on paigutatud evakuatsiooniteele, üldjuhul mitte suuremate kui 30 m vahedega, iga evakuatsiooniväljapääsu ja evakuatsioonitrepikoja ukse juurde ning muude tuleohtlike kohtade lähedale. Teatenupud paigaldatakse 1,5 m kõrgusele pörandast nii, et need oleks selgelt nähtavad ja kergesti kasutatavad. Teatenupust tekitatud häiresignaal edastatakse analoogselt häiresignaalile signalisatsiooni andurist.

Turvavalgustus. Tuleohutuspaigaldise ehitust, kasutamist ja hooldustegevust käsitleb Eesti standardi sari EVS-EN 12845:2000 „Valgustustehnika. Hädavalgustus“ ja EVS-EN 50172:2005 „Evakuatsiooni hädavalgustussüsteemid“.

Turvavalgustuse hulka kuulub kahte liiki valgusteid:

- a. evakuatsioonivalgustid – korruse igast punktist (evakuatsiooniteedel) on nähtavad evakuatsioonivalgustid, mis juhivad lühimat teed pidi hoonest välja;
- b. turvavalgustid – valgustid, mis jäävad muu elektrikatkestuse korral põlema ja hõlbustavad evakuatsiooni.

Turvavalgustus jääb tööle ka teiste energiaallikate töö lõppemise korral, kuna tegemist on akuvalgustitega.

Evakuatsioonivalgustuseks on paigaldatud evakuatsiooniteedele sisseehitatud akudega (1h) valgusviidad „JOOKSEV SILUETT“ vastavate nooltega.



Turvavalgustuse paigaldistele peab olema tagatud pidev hooldus pädevust omava ettevõtte poolt.

Suitsueemaldamine evakuatsioonialadelt ja ruumidest on ette nähtud avatavate uste ja akende kaudu.

Tulekustutid. Tulekustutite vajadust, arvu ja hooldustegevust käsitleb Siseministri 30. augusti 2010. a määrus nr 39 „Nõuded tulekustutitele ja voolikusüsteemidele, nende valikule, paigaldamisele, tähistamisele ja korrashoiule“. Määrus kehtestatakse «Tuleohutuse seaduse» § 32 lõigete 4 ja 5 alusel.

Tulekustuti- on seade, mis sisaldab tulekustutusainet, mida saab sisemise rõhu toimel seadmest välja paisata ja tulle suunata.

Tulekustutite liigid:

- Pulberkustuti

- Süsihappegaaskustuti (CO₂)
- Vahtkustuti
- Vesikustuti
- Haloonkustuti

NJK on kasutusel:

/ajutiselt muudetud alates 01.08.2024 kuni 06.2026/

-6 kg ABC-klassi pulberkustutid kokku–17 tk.

Esimene korrus- 7 tk

Teine korrus – kooli poolt 1 tk ning 3 tk lasteaia osas

Kolmas korrus- 2 tk

Keldrikorrusel - 6 tk

Tulekustutite klassid:

Kõige levinumad on tulekustutid, millel on peal mitme klassi märgid, näiteks ABC, BC jne. See tähendab, et sama kustutiga võib kustutada erinevaid põlevaid aineid.

- *A-klass*

Kustutab tahkete, peamiselt orgaanilise päritoluga ja põlemisel hõõgivate ainete (puidu, paberi, tekstiili, põlevate kiudainete jms) tulekahjusid.

- *B-klass*

Kustutab põlevvedelike ja tahkete sulavate ainete (õli, bensiini, lahustite, vaikude, liimi, rasvade, enamiku plastide jms) tulekahjusid.



- *C-klass*
Kustutab gaaside (maagaasi, atsetüleen, propaani, vesiniku jms) tulekahjusid.
- *D-klass*
Kustutab metallide (alumiinium, magneesium jms) tulekahjusid.
- Kui kustuti etiketil on *tähis E*, siis võib seda kasutada kuni 1000 V pingega (st kõigi majapidamises kasutatavate) elektriseadmete kustutamiseks.

Tulekustuti kasutamise kord on kajastatud tulekustutil:

**Tuleohtlikud olukorrad
võivad hoones tekkida kui:**

- elektripaigaldiste
ülekoormamisel
- Kui elektripaigaldisi üle koormata
suurt võimsust tarvitavate
elektriseadmetega, võib
kaitsmete mitterakendumisel
ülekoormusest tingitud
kaablite kuumenemisest
tekkida
tulekahju. Kõrge temperatuuri*



korral sulab juhtmestiku isolatsiooni materjal ja tekib lühis, millest saab alguse tulekahju.

- ebastandardsete elektriseadmete kasutamisel

Kui kasutatakse mittesobivaid või isevalmistatud elektriseadmeid

- elektriseadmete kasutuseeskirjade eiramisel

Elektriseadmeid, mis ei ole ettenähtud 24/7 töötamiseks ei tohi kasutada 24/7 järjest, vaid tuleb pärast tööpäeva lõppu välja lülitada.

- suitsetamisrežiimi rikkumisel

Hooletu suitsetamine võib põhjustada tulekahju. Suitsetamine on lubatud ainult selleks ette nähtud kohtades.

- hooletusest lahtise tulega

Lahtine järelevalveta tuli (jõuluküünal, pürotehnilised tordiküünlad) võib olla tulekahju põhjustaja.

- äikese jms vääramatul jõu toimel,
- tuletööde tuleohutusnõuete eiramisel.

Tulekahjude ennetamise ja vältimise meetmed

Tuleohutuse tagamiseks on personal kohustatud:

- Järgima tuleohutusnõudeid vastavalt

- seadus „Tuleohutusseadus“

- SIM määrus „Põlevmaterjalide ja ohtlike ainete ladustamise tuleohutusnõuded“

- Kontrollima tema valduses oleva ruumi, seadme ja nende kasutamise ohutust ja nõuetekohasust.

- Rakendada tulekahju tekkimist vältivaid meetmeid ning hoiduma tegevusest, mis võib põhjustada tulekahju.

- Rakendada tulekahju leviku takistamiseks ja tulekahju kustutamiseks esmaseid meetmeid.

- Teadma oma kohustusi tulekahju korral.

- Tulekahju avastamisel teavitama sellest viivitamatult hädaabinumbrit 112.

- Tulekahjude ennetamine seisneb eelkõige tulekahjuõppuste korraldamises ning sisekorraeskirjaga sätestatud nõuete ja kohustuste täitmise üle kontrolli tagamises.

- Korraldatavad tulekahjuõppused peavad vastama Siseministri määruse nr. 43 „Tulekahju

korral tegutsemise plaanile ning evakuatsiooni ja tulekahju korral tegutsemise õppuse korraldamisele esitatavad nõuded“ peatükk 3 kehtestatud nõuetest.

Evakuatsiooni ja tulekahju korral tegutsemist mõjutavate andmete kirjeldus

Tulekahjude kustutamine ja sellega kaasnev inimeste evakuatsioon ning päästetegevus lasteaias on ohtlik ja spetsiifiline protsess mis nõuab väga professionaalset koostööd objekti personali ja päästemeeskonna vahel. Põhiosas hoones ja evakuatsiooni alade põlemiskoormust moodustavad põlevad mööbel ja ruumide kattematerjalid mille süttimisel toimub kiire tulekahju levimine, kaasneb kõrge temperatuur ja eraldub hulgaliselt tihedat ning mürgist suitsu. Üldreeglina säärase tulekahjude kustutamine toimub vastavate kustutusplaanide alusel kutseliste päästekomandode poolt, kuid ei ole välistatud olukord kus tulekahju algstaadiumis avastab ettevõtte töötaja või külaline ja sellisel juhul on temal võimalus seda põlengut likvideerida kasutades objektile olemasolevaid esmaseid tulekustutusvahendeid (tulekustutid).

Töötaja peab õigesti hindama enda võimalusi tulekustutamisel või tuleleviku piiramisel pidades meeles, et tulekahju kustutamine esmaste tulekustutusvahenditega on võimalik ainult tulekahju algstaadiumis. Esmase tulekustutusvahendi kasutamisel töötaja peab veenduma selles, et valitud kustutusvahend on sobiv põleva aine või elektriinstallatsiooni kustutamiseks pöörates erilise tähelepanu sellele, et voolu all oleva elektriseadme kustutamine veejõuga või vee osa sisaldava tulekustutiga on eluohtlik!

2 Tegutsemine ATS-i rakendamisel ja tulekahjutunnuste nägemisel

Evakuatsioonijuht ja evakuatsiooni korraldavad töötajad

Evakuatsioonijuht

IT spetsialist -Artjom Zabolotnõi tel nr. 55510031

asendab/abistab – riidehoidja
Töövälisel ajal asendab sisevalve töötaja

Evakuatsiooni korraldavad töötajad

Evakuatsiooni korraldavate töötajate nimekiri on lisatud peatükk 7.

Ohuteate edastamine

Ohuteate –ATS-i häirekellade rakendumine, keskseadmes kuvatakse häiret edastanud tsoon. NJK evakuatsioonijuht/asendaja (IT spetsilist) suundub häiret kontrollima. Isik, kes märkab tulekahju tunnuseid (leek, suits, lõhn vm) ja ATS ei ole rakendunud, edastab ohuteate rakendades manuaalselt ATS-i tulekahju teate nupust, mis edastab tulekahju teate signaali keskseadmele ja teavitab evakuatsioonijuhti.

Ohuteate korral hoones evakuatsiooni korraldavad isikud: kontrollib oma ruumid üle: kui ei avasta põlemist - ootab evakuatsiooni korralduse saamist; kui avastab tulekahju – annab oma piirkonnas evakuatsiooni korralduse ja käitub kui tulekahju avastanud isik.

Tulekahju avastamisel isik:

- Edastab tulekahjuteate viivitamatu hädaabikõnega Häirekeskuse telefonile 112, kus ta teatab järgmist:
 - kus on tulekahju puhkenud (täpne aadress ja koht),
 - mis põleb,
 - kui suures ulatuses,
 - kas inimesed on ohus,
 - nimetab oma nime ja telefoni numbri, millelt helistatakse ning kuulab tähelepanelikult juhiseid.
- **Informeerib evakuatsioonijuhti**
- Võimaluse piires asub tuld kustutama.

Ohuteate vastuvõtt ja selle õiguse kontroll

Ohuteadet¹ ei tohi ignoreerida. Teate õigsust kontrollib:

- Evakuatsioonijuht

Kuidas kontrollida

Teate õigsust kontrollitakse häiresooni ülevaatusena (fikseeritakse häiresoon/andur).

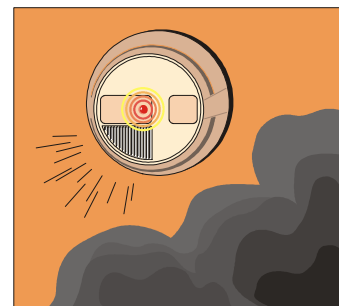
Ülevaatusena ohutuse tagamiseks peab seda kontrolliv töötaja viivitamatult kasutusele võtma ohutusabinõud.

Võimalikku tulekahju piirkonda suundudes võtab ülevaatusena teostaja kaasa kantava tulekustuti.

Kui ilmneb, et tegemist on tulekahjuga, käivitatakse koheselt uuesti häirekellad ja alustatakse evakuatsiooniplaani järgset tegevust.

Otseste tulekahjutunnuste puudumisel on lubatud häirekellad välja lülitada.

Häirekellad saab uuesti käivitada tulekahjuteatenupust või ATS keskseadmest.



¹ATS-i häirekellade rakendamine, tulekahju tunnuste nägemine.

Evakuatsiooni alustamise signaaliks on häirekellade pidev helisemine (2 minuti jooksul), nende teistkordne käivitumine või evakuatsiooni juhi korraldus suuliselt.

Suulise korralduse saab anda läbi teavitussüsteemi.



Valehäire² puhul:

Evakuatsioonijuht otsustab, kas piirdub töötajate poolse hoone kontrolliga või ootab ära päästemeeskonna saabumise ja laseb päästjatel hoone üle vaadata.

Valehäire puhul tehakse märge ATS-i hoolduspäevikusse ning teavitatakse telefoni teel hooldust teostavat ettevõtet süsteemi hoolduse vajadusest (kõne teostuse kohta tehakse samasse päevikusse märke).

Häiret edastanud ruumi kontroll

Lähenedes ruumile, mis edastas tulekahjuhäire, jälgi tulekahjutunnuseid.

Kui neid ei esine ja häiret edastanud ruumi uks on suletud, siis toimi järgmiselt:

- Kontrolli käe välisküljega, kas uks (ka ukse link) on tavalisemast soojem või tuline.
- Kui uks on soojem kui tavaliselt või tuline, tavalisemast „soojem uks” võib olla tingitud ruumis olevast tulekahjust.



²ATS-i süsteemi valehäire kohta tehakse koheselt sissekanne süsteemi hoolduspäevikusse ja teavitatakse hooldust teostavat ettevõtet.

- Koheselt edastada ohuteade, käivitades seinal olevast ATS-i käsiteadustist häirekellad ning helistada koheselt häirekeskusesse **telefonil 112**.
- Kui uks ei ole tavalisest soojem, siis ettevaatlikult avada uks, hoides ennast seinaga või ukse varju, tuvastada, kas ruumis on tulekahju, vajadusel kasutada tulekustutit.

NB! Kui ukse avamisel on näha, et ruum on täitunud suitsuga või tulekahju intensiivsus on liiga suur, siis võimalusel tuleb tühjendada tulekustuti ruumi ja sulgeda uks ning edastada hoones viibivatele isikutele ohuteade, käivitades seinal olevast ATS-i käsiteadustist häirekellad ning helistada koheselt häirekeskusesse **telefonil 112**.

Kui kontrollitavas ruumis ei tuvastata tulekahju, tuleb tuvastada, mis võis käivitada tulekahjusignalisatsiooni süsteemi (remonttööd, suitsetamine, võimalik tehniline rike). Kui valehäire põhjus on selgusetu, tuleb sellest teavitada süsteemi hooldavat ettevõtet.

Personali tegevus. Praktilised soovitused evakueerumisel

Evakueerumisega – liikumisega kogunemispunkti alustatakse, kui anti evakuatsiooni alustamise signaal. Evakueeritakse suunaga hoonest välja, kasutades selleks lähimat evakuatsiooniteed lähima evakuatsioonipääsuni.

Evakuatsiooni ajal liigutakse otse hoonest välja.

- Evakueerumisel suitsu täis ruumist tuleb hoiduda madalale (küpuli), kuna madalamal on õhus vähem mürgiseid põlemisjääke.
- Liikumine väljapääsude poole peab olema rahulik.
- Koridorides liigutakse „hanereas”, liikudes pimedas koridoris, hoitakse ühe käega kontakti seinaga ja liigutakse aeglaselt.
- Evakuatsiooniteel oleva ohu (tulekahju käigus tekkiva suitsutsooni, hapnikupuuduse) korral muudetakse liikumissuunda ning kasutatakse evakueerumiseks teist (varu) evakuatsiooniteed või hädaväljapääsu.



- Evakuatsiooniteel olevast ohust teavitatakse pärast hoonest väljumist viivitamatult evakuatsioonijuhti.
- Hädaväljapääse kasutatakse, kui evakuatsiooniteid ei ole võimalik kasutada.

Tulekahju leviku piiramine

Tulekahju levik piiratakse ruumidest väljumisel uste ja akende sulgemisega.

Kõik, kes liiguvad evakuatsiooni ajal mööda evakuatsiooni teid, sulgevad enda järel ukсед, „hanerivis” liikudes sulgeb ukse viimane.

Evakueerumise järgselt suletakse hoone sissepääsude ukсед neid lukustamata.

Ohustatud hoonesse jäämine

Kui evakuatsiooni ajal selgub, et ei ole võimalik hoonest/ruumist väljuda suitsutsooni läbimatast pärast, tuleb jääda suitsuvabasse ruumi, sulgedes enda järel ruumi ukse.

Võimalusel kastke veega või muu mittepõleva vedelikuga märjaks käterätid või riided ja tihendage nendega ukse ava, et vähendada suitsu ja mürgiste gaaside sattumist asukoha ruumi. Koheselt teavita enda asukohast häirekeskust 112 ja evakuatsiooni juhti.

Vajadusel avage aknad ja andke enda asukohast märku: vehkige kätega, hüüdke appi.

Loendus

Loenduse eesmärk on selgitada evakuatsiooni käigus puudu jäänud inimeste arv ja nende võimalik asukoht. Evakueerunud ja evakueeritud inimeste loendus teostatakse evakuatsiooni korraldavate töötajate poolt kogunemiskohas. Evakuatsiooni korraldavad isikud koondavad oma alast evakueerunud isikud ja kontrollivad, kas keegi on puudu.

Loenduse kokkuvõte edastatakse viivitamatult evakuatsioonijuhile.

Evakuatsioonijuhile edastatakse ka andmed kõigi hoonest väljuda keeldunud isikute kohta.

Kui selgub puuduolevate isikute arv ja nende oletatav asukoht, asub päästeteteenistus hoonesse jäänud inimesi otsima.

Evakuatsiooni juhtimine ja korraldamine

Evakuatsioonijuht (IT spetsialist)

Evakuatsioonijuhtiks on antud tegevusplaanis määratud NJK IT spetsialist või tema asendaja kelle põhiülesanne on evakuatsioonitegevuste operatiivne juhtimine koolihoones. Esmalt tuleb evakueerida inimesed, kes on ohukoldele lähemal, siis ülemised korrused.

Enese nähtavakstegemise lihtsustamiseks kannab evakuatsioonijuht oranži vesti.

Avastades tulekahju evakuatsioonijuht: kontrollib hädaabikõne teostatust, annab evakuatsiooni korralduse evakuatsiooni korraldavate isikutele, määrab sissepääsude valve, võtab vastu loenduse andmed vastutavatelt töötajatelt, määrab abistajad ja esmaabi andjad. Evakuatsioonijuht võtab vastu päästemeeskonna ning annab üle hoone plaanid päästetöö juhile (sinise või punase kiivriga). Samuti teatab päästetööde juhi järgmisest:

- inimeste loenduse tulemusest (kannatanute/kadunute võimalikud asukohad);
- tulekahju tekkekoht ja ulatus;
- lühim tee õnnetuskohani;
- võimalikud ohud inimestele (ohtlikud ained, töötavad masinad – nende asukohad);
- kõige väärtuslikuma ja esimeses järjekorras päästmist vajava vara asukohad;
- muudest õnnetusega kaasneva võivatest ohtudest.

Evakuatsioonijuht peab olema kättesaadav päästetöö juhile sündmuse lõpuni.

Evakuatsiooni korraldavad töötajad /ajutiselt muudetud alates 01.08.2024 kuni 06.2026/

NJK töötajad, kelle ülesanne on korraldada ja juhtida evakuatsiooni tema vastutusallas olevates klassides/ruumides/töösektorites.

NJ Lasteaia Karikakar töötajad, kelle ülesannetes korraldada evakuatsiooni lasteaia ruumidest.

Evakuatsiooni korraldavate töötajate ülesanded on:

- Kooli õpilaste rahustamine;
- olukorra täpsustamine (kas evakueerimine on võimalik ja vajalik);
- kui väljumine ruumist on ohutu, siis alaealiste ülesrivistamine ja ruumist väljumine;

- ohuallika avastamisel häirekelladekäivitamine (ATS-i käsiteadusti) ja sellest kohene teatamine häirekeskusele (telefon 112) ja evakuatsioonijuhile;
- võimalusel esmaste kustutusvahendite kasutamine;
- evakuatsiooni korraldamine *oma tsoonis (autitoorium)* ja lähima ning ohutuma evakuatsioonitee määramine vastavalt evakuatsiooniskeemidele;
- ruumide ülevaatus;
- enda järel uste ja akende sulgemine;
- töötavate seadmete väljalülitamise korraldamine;
- personali loendus kogunemiskohas, kogunemiskoht on märgitud Lisas 1;
- loenduse tulemuste esitamine evakuatsioonijuhile;
- hoone sisse-väljapääsude valves osalemine (evakuatsioonijuhi korraldusel);
- evakuatsioonijuhi korraldustele allumine ja saadavate evakuatsioonijuhiste täitmine.

Vahetunni ajal võimalusel NJK õppejõud kontrollib ja koordineerib tegevust selles ruumis, kus temal õppetöö toimub või hakkab toimuma.

Väljapääsude valve

Hoone sisse- ja väljapääsude valve on vajalik tõkestamiseks kõrvaliste isikute (s.h juba evakueerunud inimeste) pääsu ohustatud hoonesse ja tuvastamiseks hoonest hiljem evakueerunud isikuid.

Valvet teostavad isikud määratakse evakuatsioonijuhi poolt.

- Valvet teostava isiku kohustused evakuatsiooni korral:
 - Jõudes määratud kohta, ei tohi lubada peale päästemeeskonna töötajate kellelgi hoonesse siseneda. Juhul, kui vaatamata töötaja keelule keegi siseneb siiski hoonesse, tuleb sellest koheselt teatada evakuatsioonijuhile.
 - Suunab hoonest väljunud isikud kogunemiskohta.
 - Vajadusel abistab ja kutsub kohale vigastanutele kiirabi ja teavitab sellest evakuatsioonijuhti.

- Keelab evakuatsiooniajal inimestel hoonesse siseneda³ ja jälgib, et hoonest ei toodaks välja inventari, kaupa jne (kuritegelik tegevus).
- Korraldustele mitteallumisest teavitab evakuatsioonijuhti.

Patrullekipaazi sisenemine hoonesse evakuatsiooni ajal on keelatud, siseneda võib ainult erandjuhtudel ja evakuatsioonijuhiga kooskõlastatult.

Suhtlemiseks evakuatsioonijuhiga ja evakuatsiooni eest vastutavate isikutega kasutab valvet teostav isik mobiiltelefoni või muid sidevahendeid.

Määratud kohast võib lahkuda ainult evakuatsioonijuhilt saadud korraldusel või päästemeeskonna saabumisel ja kustutustööde alustamisel.

Pääste/Kiirabi/Politsei 112

Päästeala infotelefon 1247

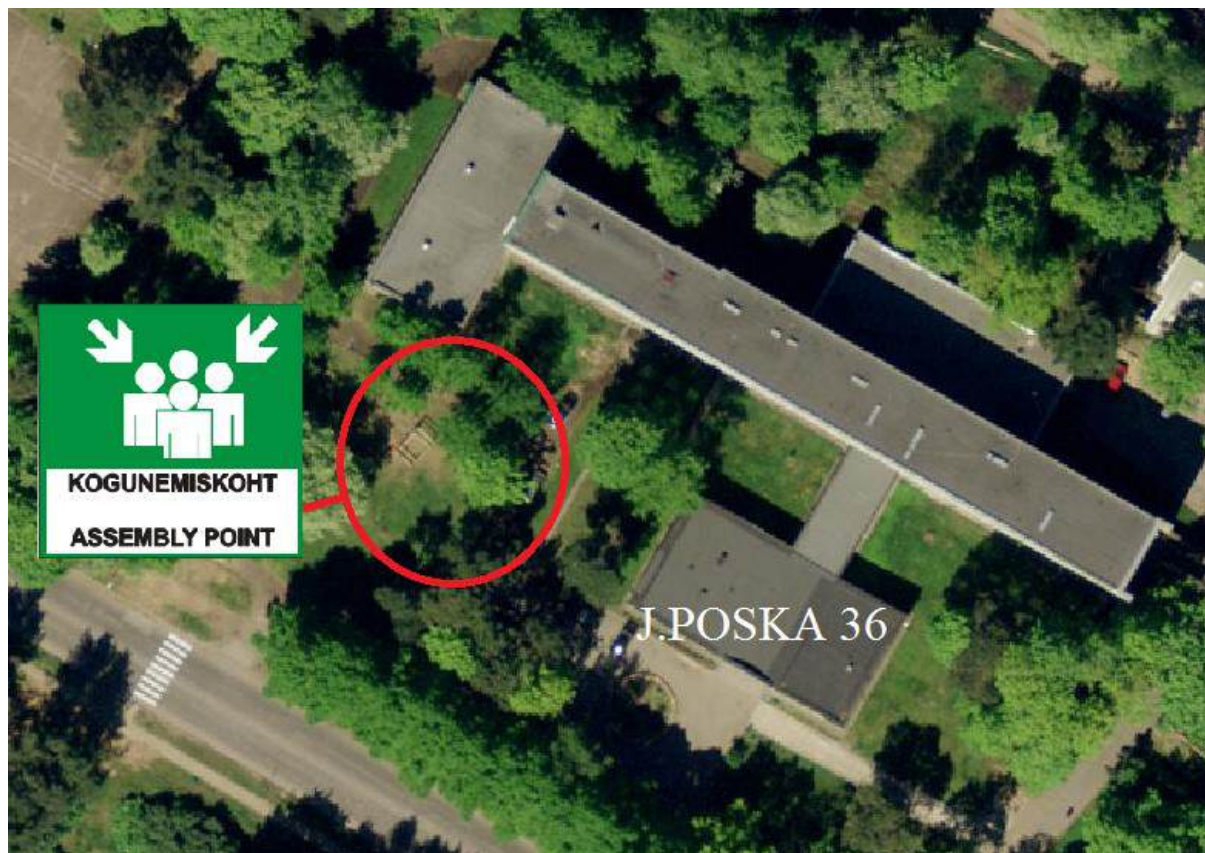
Lisaks teiste riigiasutuste infole, saab numbrilt 1247 päästealast infot:

- Vajate päästeala ametnike kontaktandmeid ja vastuvõtuaegasid.
- Tahate teada, millistes tingimustes ja kus võib tuld teha.
- Soovite täiendavat informatsiooni seoses Päästeameti poolt korraldatavate ennetuskampaaniatega.
- Teil on päästealaga seotud küsimus ja te ei tea, kelle poole pöörduda.

³Teavitab tulekahjust ja sellega kaasnevast ohust elule ja tervisele.

3 Kogunemiskoht

Lisa 1



- personali, õpilaste, külaliste kogunemiskoht

4 Nõuanded tulekustuti kasutamiseks

Lisa 2

ÕIGE



VALE



ÄRA HAKKA KUSTUTAMA VASTU TUULT



KUSTUTA LEEGI JALGA, MITTE LATVA



ÄRA KUSTUTA TULEKOLDE KESKELT, VAID ALUSTA ÄÄREST



ÕLI- VÕI BENSIINILEEKI HAKKA LÄMMATAMA MADALALT LEEGI SISSE

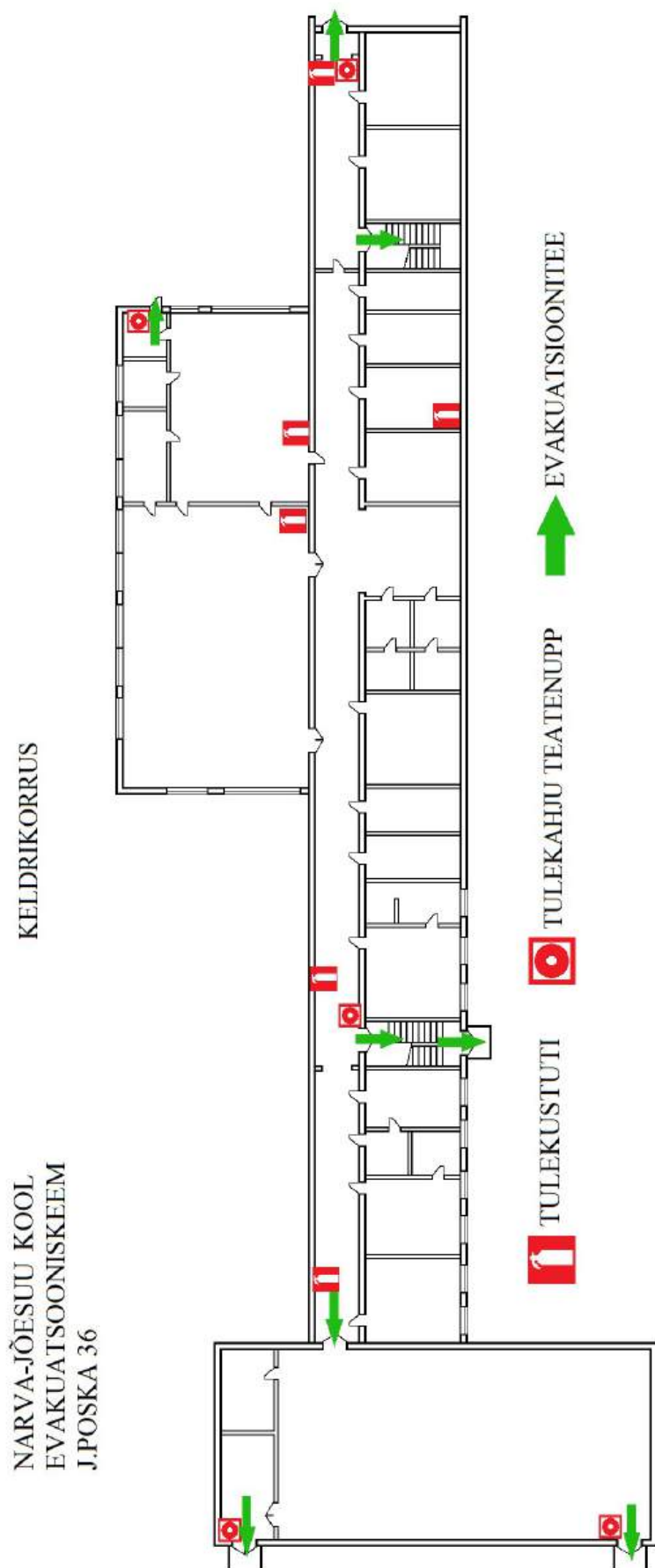


PISIPÕLENGU PUHUL ÄRA LASE NIISAMA KUSTUTIT TÜHJAKS



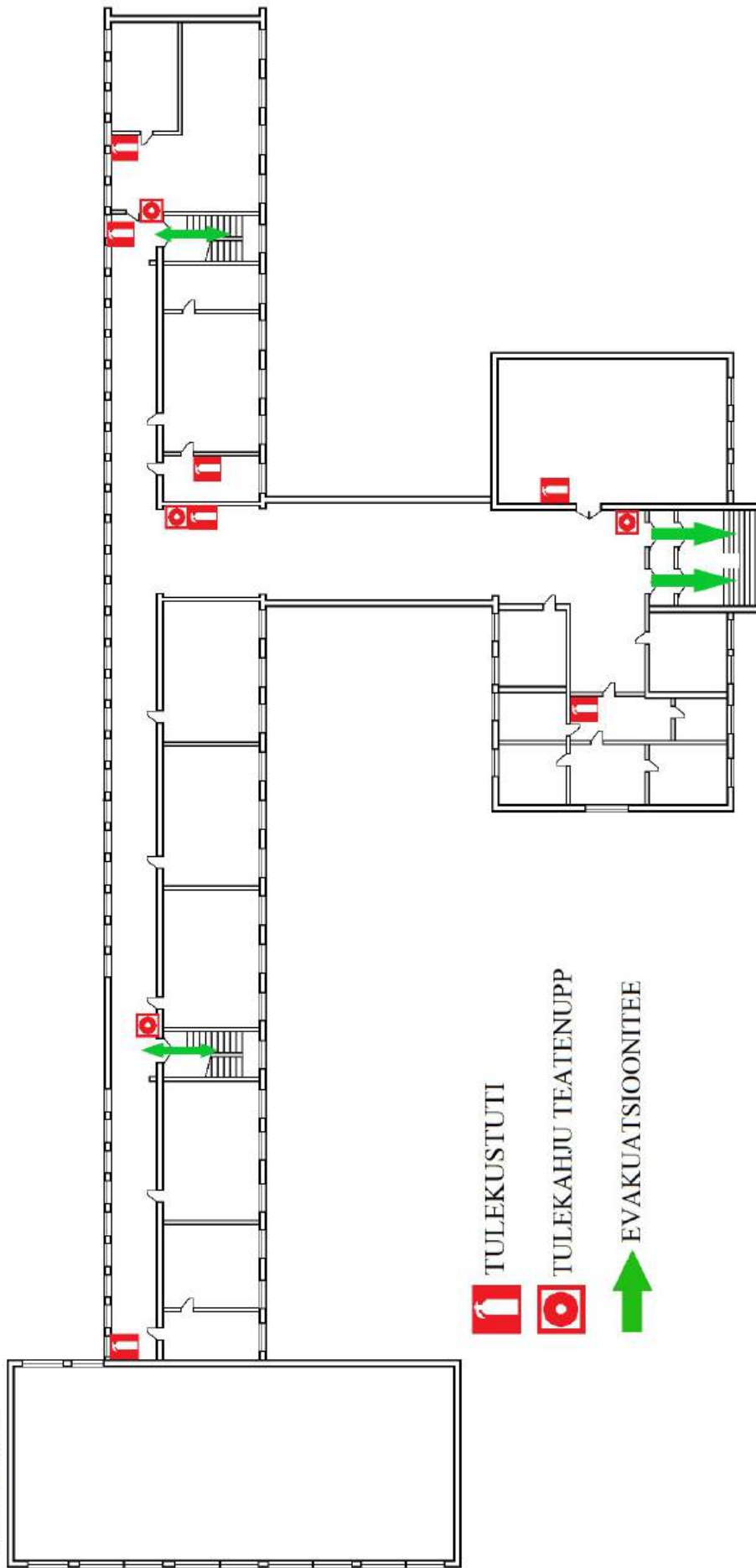
SUURE TULE KORRAL ON PAREM LASTA KAHE KUSTUTIGA KORRAGA

5 Evakuatsiooniskeemid



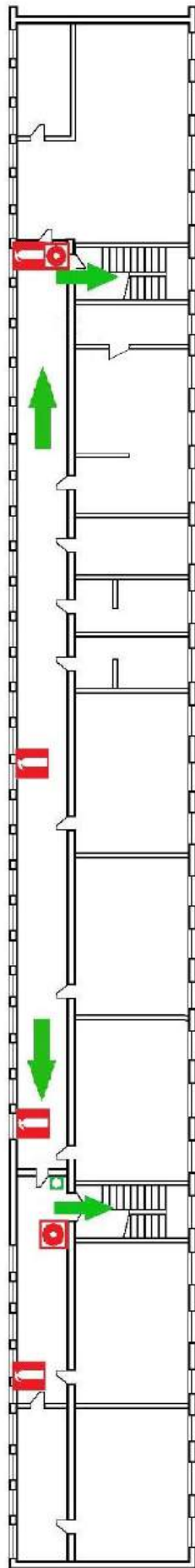
NARVA-JÕESUU KESKKOOL
EVAKUATSIOONISKEEM
J.POSKA 36

I.KORRUS



NARVA-JÕESUU KESKKOOL
EVAKUATSOONISKEEM
J.POSKA 36

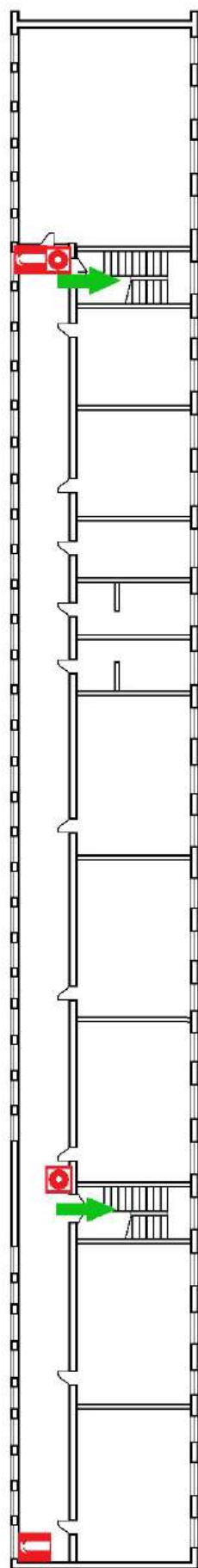
2.KORRUS



 TULEKUSTUTI  TULEKAHJU TEATENUPP  EVAKUATSOONITEE  UKSEA VAMISENUPP

NARVA-JÕESUU KESKKOOL
EVAKUATSIOONISKEEM
J.POSKA 36

3.KORRUS



 TULEKUSTUTI



TULEKAHIJUTÄTENUPP



EVAKUATSIOONITEE